

TOTAL

One-Stop Tools Station

TOTAL

MASINA DE DEBITAT
BETON/ASFALT

TP1016-1, TP1016-2EE,



I REGULI PENTRU OPERARE SIGURĂ

AVERTIZARE:

Eșecul de a urma instrucțiunile din acest manual poate duce la rănire serioasă sau chiar moarte! Acest echipament va fi operat numai de personal instruit și calificat! Acest echipament este numai pentru uz industrial.

Următoarele linii directoare de securitate trebuie să fi întotdeauna utilizate când se operează aceste ferăstraie de pavaj:

SECURITATE GENERALĂ

- **NU** operați sau deserviți acest echipament înainte de a citi întregul manual.
- Acest echipament nu trebuie să fie operat de persoane cu vârsta sub 18 ani.
- Nu operați **NICIODATĂ** acest echipament fără îmbrăcăminte de protecție adecvată, ochelari incasabili, cizme cu bombeu din oțel și alte dispozitive de protecție cerute de slujbă.
- Nu operați **NICIODATĂ** acest echipament când nu vă simțiți bine datorită oboselii, bolii sau luării de medicamente.
- Nu operați **NICIODATĂ** acest echipament sub influența drogurilor sau alcoolului.
- Nu utilizați **NICIODATĂ** accesoriile sau anexe care nu sunt recomandate de compania noastră pentru acest echipament. Poare rezulta deteriorarea echipamentului și/sau rănirea utilizatorului.
- Fabricantul nu își asumă responsabilitatea pentru vreun accident datorat modificărilor echipamentului.
- Oricând este necesar, înlocuiți plăcuța cu numele, etichetele cu operarea și securitatea când acestea devin dificile de citit.

- Verificați **ÎNTOTDEAUNA** mașina pentru filețuri sau bolțuri slăbite înainte de pornire.
- Nu atingeți . **NICIODATĂ** țeava de eșapament, toba de eșapament sau cilindrul. Permiteți ca aceste piese să se răcească înainte de deservirea motorului sau ferăstrăului.
- **Temperaturile ridicate** – Permiteți motorului să se răcească înainte a adăuga carburant sau de a executa funcțiile de service și întreținere . Contactul cu componentele **fierbinți** poate cauza arsuri serioase.
- Secțiunea motor a acestui ferăstrău necesită un flux liber adecvat de aer de răcire. Nu operați **NICIODATĂ** ferăstrăul în orice zonă închisă sau îngustă unde fluxul liber de aer este restricționat. Dacă fluxul de aer este restricționat acest lucru va cauza o deteriorare serioasă a ferăstrăului sau motorului și poate cauza lezarea oamenilor. Amintiți-vă că motorul ferăstrăului dă un gaz de monoxid de carbon **MORTAL**.
- Realimentați **ÎNTOTDEAUNA** într-o zonă bine ventilată, departe de scânteii și flăcări deschise.
- Folosiți **ÎNTOTDEAUNA** o precauție extremă când lucrați cu lichide inflamabile. Când realimentați, opriți motorul și permiteți să se răcească. **NU fumați** în jurul, sau lângă mașină. Incendiul sau explozia ar putea rezulta din vaporii de carburant, sau dacă carburantul este scurs pe un motor fierbinte.
- Nu operați **NICIODATĂ** ferăstrăul într-o atmosferă explozivă sau lângă materiale combustibile. Ar putea rezulta o explozie sau incendiu cauzând rănirea severă corporală sau chiar moartea.
- Umplerea excesivă a orificiului filtrului de **carburant** este periculoasă întrucât acest lucru tinde să împrăștie carburant.

- Nu folosiți **NICIODATĂ** carburant ca și agent de curățire.
- Citiți **ÎNTOTDEAUNA**, înțelegeți și urmați procedurile din Manualul operatorului înainte de a încerca să operați echipamentul.
- Asigurați-vă **ÎNTOTDEAUNA** că operatorul este familiarizat cu precauțiunile convenite de securitate și cu tehnicile de operare înainte de utilizarea ferăstrăului.
- Opriți motorul când lăsați deoparte pe neașteptate ferăstrăul.
- Blocați unitatea când o lăsați deoparte sau când o folosiți pe o pantă.
- Întrețineți tot timpul acest echipament în condiție de operare sigură.
- Opriți **ÎNTOTDEAUNA** motorul înainte de întreținere, adăugare de carburant și ulei.
- Nu operați **NICIODATĂ** motorul fără filtru de aer.. Poate apărea deteriorarea severă a motorului.
- Întrețineți **ÎNTOTDEAUNA** frecvent filtrul de aer pentru a preveni proasta funcționare a carburatorului.
- Depozitați **ÎNTOTDEAUNA** echipamentul în mod corespunzător când acesta nu este folosit. Echipamentul trebuie să fie depozitat într-o locație curată, uscată la care copii nu pot ajunge.
- Nu operați **NICIODATĂ** acest tăietor în zone care conțin material inflamabil sau gaze. Pot rezulta incendii și/sau explozii de la scântele rătăcitoare de la echipament .

AVERTIZARE:

- Nu operați acest echipament dacă nu sunt atașate și la loc toate apărătorile și dispozitivele de securitate .
- Trebuie acordată precauție în timp de întrețineți acest echipament. Părțile în rotație și în mișcare pot cauza rănire dacă sunt atinse.
- Țineți departe de echipament tot timpul toți oamenii fără experiență și neautorizați.
- Modificările neautorizate ale echipamentului vor anula toate garanțiile.

SIGURANȚA LAMEI CU DIAMANT

- Folosiți lame din oțel cu diamant centrate corespunzător fabricate pentru utilizare la ferăstrăile de pavaj.
- Inspectați **ÎNTOTDEAUNA** lamele cu diamante înainte de fiecare utilizare. Lama nu trebuie să prezinte crăpături, adâncituri sau defecte de turnare în miezul de oțel centrat și/sau pe margine. Gaura centrului (axului) trebuie să fie nedeteriorată și corectă.
- Examinați flanșele lamei pentru defecte, uzură excesivă și grad de curățire înainte de montarea lamei. Lama trebuie să se potrivească comod pe ax și față de flanșele interioare/exterioare ale lamei.

- Asigurați-vă că lama este marcată cu viteza de operare mai mare decât viteza axului lamei ferăstrăului.
- Tăiați numai material care este specificat pentru lama cu diamante. Citiți specificațiile lamei cu diamante pentru a fii siguri că s-a atașat o unealtă adecvată pentru materialul de tăiat.
- Păstrați **ÎNTOTDEAUNA** apărătorile lamei la locul lor. Expunerea la lama cu diamante nu trebuie să depășească 180 grade.
- Asigurați-vă că lama cu diamante nu vine în contact cu terenul sau suprafața pe durata transportului. **NU COBORĂȚI** lama cu diamante pe teren sau suprafață.
- Regulatorul motorului este proiectat să permită viteza maximă a motorului în stare neîncărcată. Vitezele care depășesc această limită pot cauza depășirea de către lama cu diamante a vitezei maxime de siguranță permisibilă.
- Asigurați-vă că lama este montată pentru direcția corectă de operare.

SECURITATEA LA TRANSPORTUL FERĂSTRĂULUI DE PAVAJ

- Folosiți toarta de ridicare și un echipament adecvat de ridicare pentru a asigura mișcarea în siguranță a ferăstrăului.
- **NU** folosiți barele de mâner și/sau furca de lanț ca și puncte de ridicare.
- Nu tractați **NICIODATĂ** ferăstrăul în spatele unui vehicul.
- Asigurați-vă că ambele bare ale furcii de lanț sunt poziționate corespunzător pentru a reduce la minim expunerea lor pe durata transportului.
- Asigurați-vă contra comportării extreme a ferăstrăului față de nivel. Motoarele înclinate la unghiuri extreme pot cauza curgerea gravitațională a uleiului în capul cilindrului făcând motorul greu de pornit.
- Nu transportați **NICIODATĂ** ferăstrăul cu lama montată.

URGENȚE

- Cunoașteți **ÎNTOTDEAUNA** locația celui mai apropiat stingător de incendiu și set de prim ajutor Cunoașteți locația celui mai apropiat telefon. De asemenea cunoașteți numerele de telefon a celei mai apropiate ambulanțe, doctor, departament de pompieri. Aceste informații vor fi neprețuite în cazul unei urgențe.

SECURITATEA ÎNTREȚINERII

- Nu lubrifiați **NICIODATĂ** componentele sau nu încercați întreținerea unei mașini în funcțiune.
- Lăsați **ÎNTOTDEAUNA** ca mașina să se răcească suficient timp înainte de întreținere.
- Țineți mașina în stare de funcționare.
- Rezolvați defectele mașinii imediat și înlocuiți întotdeauna piesele distruse.
- Evacuați corespunzător deșeurile periculoase. Exemple de posibile deșeuri periculoase sunt uleiul uzat de motor, carburantul și filtrele de carburant.
- **NU** folosiți containere pentru alimente sau plastic pentru a evacua deșeurile periculoase.

II OPERARE

Introducere/Stabilirea mașinii corecte

Felicitări privind achiziționarea de către dvs a ferăstrăului nostru! Ați făcut o alegere excelentă! Ferăstrăul nostru de pavaj a fost special proiectat în mod specific ca o mașină ideală pentru un antreprenor profesionist care este angajat în tăieri plane de beton și asfalt.

Mașinile sunt folosite pentru scopul primar de tăiere "plană". Acest tip de tăiere este descris "plan" deoarece pavajul este tăiat cumva aproape de un plan orizontal. Acesta este cel mai comun tip de tăiere cu lama cu diamant.

Ferestraiele de pavaj din industrie sunt disponibile într-o varietate de tipuri, mărimi și stiluri. Acestea variază de la acționare manuală sau autopropulsie în cai putere de la 7-72 hp. Este posibil să se taie atât beton (proaspăt sau întărit, cu sau fără armare) cât și asfalt cu un ferăstrău de pavaj. Ferăstrăul nostru este utilizat pentru lucrări care cer

tăiere de precizie inclusiv pardoseli, pavaje, trotuare, rampe și alte aplicații de tăiere plană.

Veți găsi un ferăstrău pentru a-l potrivi la o varietate largă de aplicații de lucrări.

La primirea mașinii dvs, **VERIFICAȚI CU GRIJĂ ORICE DETERIORARE LA TRANSPORT**. Orice deteriorare trebuie să fie raportată imediat transportatorului și înregistrată o plângere.

Principiul de funcționare/Verificări la livrare/Instalarea lamei/Tipuri de tăiere

PRINCIPIUL DE FUNCȚIONARE

Următoarele instrucțiuni au fost compilate pentru a vă furniza informații referitoare la cum să obțineți utilizarea îndelungată și fără defecțiuni a unității. Întreținerea periodică a acestei unități este esențială. Citiți manualul în integritatea sa și urmați cu grijă instrucțiunile. Eșecul de a face astfel poate să vă rănească pe dvs înșivă sau pe un spectator.

VERIFICĂRI LA LIVRARE

Imediat la preluarea livrării noului dvs echipament și înainte de punerea în funcțiune:

- Citiți complet manualul – acest lucru ar putea salva o grămadă de cheltuială nenecesară.
- Citiți manualul motorului furnizat.
- Verificați starea generală a echipamentului – a fost acesta deteriorat pe durata livrării??
- Verificați nivelul de ulei la motor.
- Verificați nivelurile de carburant.

Lubrifianții recomandați sunt detaliați în secțiunea **ÎNGRIJIRE ȘI ÎNTREȚINERE**.

INSTALAREA LAMEI

1. Fiți siguri că bujia este deconectată sau ferăstrăul este scos din priză.
2. Îndepărtați piulița axului de lamă și scoateți flanșa axului de lamă.
3. Curățați orice particule străine de pe suprafețele sau flanșele de prindere și de pe suprafața de montare a lamei.
4. Puneți lama pe axul lamei, centrând bolțul acționării excentrice al lamei cu bolțul acționării din colierul de montaj (dacă sistemul este disponibil pe mașină). Dacă lama dvs are o săgeată de rotație direcțională, poziționați săgeata pentru tăiere în jos (partea din spate cu diamante pentru tăiere descendentă).
5. Repuneți flanșa exterioră a axului de lamă pe axul lamei. Bolțul de acționare pe colierul interior trebuie să se proiecteze prin gaura de acționare din lamă și în colierul exterior (dacă sistemul de bolț este disponibil pe mașină).
6. Strângeți piulița axului de lamă pentru siguranță față de șaiba în stea și flanșa exterioră, folosind cheia furnizată.
7. Reconectați bujia (cu întrerupătorul "deconectat") sau fișa la cablul de alimentare cu energie.

TIPURI DE TĂIERE

Viteza de tăiere depinde în întregime de utilizarea lamei corecte pentru materialul ce va fi tăiat. Umede sau uscate, lamele cu diamante de diferite specificații sunt disponibile pentru tăierea betonului sau asfaltului.

Înainte de pornire/Pornire la rece/Pornire la cald/ Pentru începerea tăierii

ÎNAINTE DE PORNIRE

1. Folosiți lama corectă pentru condițiile de tăiere.
2. Asigurați-vă că axele și flanșele sunt curate și nedeteriorate.
3. Montați lama și strângeți pentru siguranță folosind cheia.
4. Când se taie umed, verificați jeturile de apă pentru debit adecvat.
5. Aliniați indicatorul cu lama de tăiere.

Precauție – Așezați unitatea într-o zonă deschisă. Evitați apropierea de structuri sau alt echipament. Eșecul de a proceda astfel poate cauza rănirea neintenționată a operatorului sau a altor persoane din zonă.

Pornirea la rece – Deschideți de tot valva de carburant de sub rezervorul de benzină . Poziționați întrerupătorul de oprire a motorului amplasat pe motor pentru a funcționa. Deschideți ventilul de reglare aproximativ la jumătate și aplicați șocul. Trageți brusc funia starterului. Când motorul pornește, deschideți șocul și ajustați ventilul de reglare după cum este necesar ca să-l mențină în funcțiune. Permiteți ca motorul să se încălzească timp de câteva minute înainte de a-l plasa sub

sarcină. Dacă motorul nu pornește după (3) trageri, deschideți ușor șocul pentru a preveni înfundarea. Operați întotdeauna motorul cu ventilul de reglare complet când este sub sarcină.

Pornirea la cald – Deschideți complet valva de sub rezervorul de benzină dacă aceasta a fost închisă. Deschideți ventilul de reglare la jumătate. Nu aplicați șocul. Trageți brusc frânghia starterului până când motorul pornește. Când motorul pornește, reglați ventilul. Operați întotdeauna motorul cu ventilul de reglare complet când este sub sarcină.

NOTĂ: Aceste instrucțiuni de pornire sunt numai linii directoare generale. Întrucât sunt disponibile multe opțiuni de motor, consultați Manualul Motorului inclus în această unitate pentru instrucțiuni specifice.

Precauție– Motoare pe benzină – Pentru a îmbunătăți durata de serviciu a motorului, permiteți motorului să funcționeze la relanti fără sarcină timp de (2) la (5) minute înainte de a-l opri. Când s-a terminat funcționarea la relanti folosiți întrerupătorul de oprire amplasat pe motor și rotiți-l ca să oprească. Închideți valva de carburant de sub rezervorul de benzină. Poate să apară inundarea motorului dacă valva este lăsată deschisă pe durata transportului.

PENTRU A ÎNCEPE TĂIEREA

1. Porniți motorul și lăsați motorul să se încălzească. Toate tăierile se fac cu ventilul de reglare deschis complet.
2. Aliniați lama și ferăstrăul cu tăierea. Dacă este tăiere umedă deschideți valva de apă și conectați întrerupătorul de siguranță a apei.
3. Apăsăți pe latura stângă a PEDALEI până auziți un "clic", apoi cuplați MÂNERUL DISCULUI de la partea superioară a mașinii pentru a muta echipamentul înainte și înapoi, apăsăți latura dreaptă a PEDALEI pentru a schimba la "împinge" sistemul de acționare.
4. Coborâți încet lama în tăietură.
5. Tăiați cât de repede vă permite lama. Dacă lama iese din tăietură, reduceți viteza de înaintare sau adâncimea de tăiere.
6. Folosiți doar suficientă presiune laterală pe mânerul ferăstrăului pentru a urări linia de tăiere.

Tăiere/Curele și Fulii

TĂIERE

Coborâți lama în beton la adâncimea cerută prin rotirea manivelei basculante în sensul invers acelor de ceasornic.

Notă: Pentru tăieri mai adânci (4 inch/102 mm sau mai mult), trebuie făcute mai multe tăieri în pași de creștere de 1-1/2 inch (38 mm) la 2 inch (51 mm) până când este atinsă adâncimea dorită.

Împingeți ferăstrăul constant spre înainte folosind indicatorul frontal ca un ghid. Exercitați suficientă presiune de înaintare astfel ca motorul să înceapă să lucreze, dar să nu încetinească. Dacă ferăstrăul începe să se blocheze, întârziați mișcarea spre înainte până când RPM este restaurat la lamă. Dacă ferăstrăul se blochează ridicați lama din tăietură înainte de repornire. Evitați presiunea laterală excesivă sau răsucirea lamei în tăietură.

CURELE ȘI FULII

NU FACEȚI NICIODATĂ AJUSTĂRI LA CURELELE-V ȘI FULII ÎN TIMP CE MOTORUL FUNCȚIONEAZĂ.

1. Cea mai bună tensiune pentru o acționare cu curea-v este cea mai scăzută tensiune la care curelele nu vor aluneca sub sarcină completă.
2. Ridicați tensiunea până când curele sunt confortabile în caneluri. Puneți în mișcare transmisia timp de cca (5) minute pentru a se "așeza" curelele. Pentru a impune sarcina de vârf, . Dacă curele alunecă strângeți-le până când acestea nu mai alunecă la sarcina de vârf. Majoritatea curelelor noi vor necesita o tensionare suplimentară după așezare.
3. Amintiți-vă că o tensiunea prea mare scurtează viața curelei și a rulmentului.
4. Verificați frecvent tensiunea curelei pe durata primei zi de operare verificați periodic tensiunea curelei după aceea și faceți orice ajustări necesare.
5. Cele mai comune două cauze de aliniament necorespunzător al molettei sunt:
 - a) Axul acționării cu motor și axul lamei nu sunt paralele.
 - b) Fuliiile nu sunt așezate corespunzător pe axe.
6. Pentru a verifica aliniamentul, folosiți un colțar drept din oțel. Vezi Figura 1.

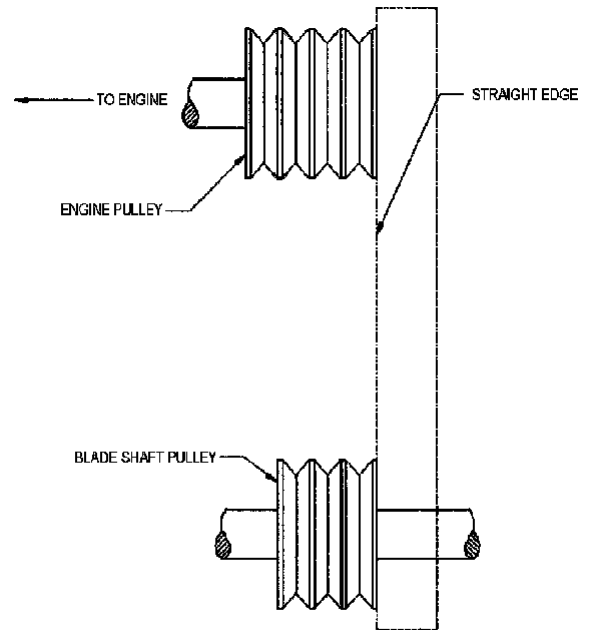


Figure 1

7. Aliniați colțarul drept de-a lungul feței exterioare a ambelor fulii arătate în desen. Toate fuliile au (2) seturi de șuruburi la fundul canelurilor lor. Șuruburile setului necesită blocarea filetului.
8. Lipsa de aliniament va arăta ca un gol între fața fuliei și colțarul drept. Asigurați-vă că există spațiu liber între fulia axului și baza ferăstrăului pe ambele laturi.

TĂIEREA USCATĂ

- Nu operați niciodată vreun ferăstrău fără apărătorile de siguranță la locul lor.
- Nu depășiți viteza maximă de operare stabilită pentru diametrul lamei.
- Nu forțați lama în material: permiteți lamei să taie la viteza sa proprie.
- Nu faceți tăieturi continue lungi. Nu tăiați uscat niciodată mai mult de 30 de secunde deodată. Permiteți lamei să se răcească.
- Nu tăiați sau polizați cu latura lamei sau nu tăiați o curbă sau rază. Nu tăiați uscat cu lame recomandate pentru tăierea umedă.
- Nu operați fierăstrăul cu diametrul lamei mai mare decât capacitatea mașinii.

PROBLEMĂ
UZURĂ NEUNIFORMĂ A
SEGMENTULUI



CAUZĂ

- La tăierea umedă)) Apă insuficientă.
(de obicei pe o latură a lamei).
- Defectele echipamentului pot de asemenea să cauzeze ca segmentele să se uzeze neuniform.
- Capul ferăstrăului este nealiniat.

REMEDIU

- Sistemul cu apă de spălare.
- Verificați curgerea pe ambele laturi ale lamei.
- Înlocuiți rulmenții răi, axul uzat sau nealiament la ax.
- Verificați aliniamentul pentru rectangularitate atât verticală cât și orizontală a lamei ferăstrăului.

CRĂPĂTURI PE SEGMENT



PIERDERE DE SEGMENT



- Lama este prea dură pentru materialul care este tăiat.

- Folosiți o lamă cu liant / matrice mai moale.

- Lama se supraîncălzește din cauza lipsei de lichid de răcire (apă sau aer).
- Miezul este uzat de la subtăieri
- Coliere/flanșe defecte care determină nealiniamentul lamei.
- Lama este prea dură pentru materialul care este tăiat.
- Tensiune nepotrivită a lamei.

- (Tăiere umedă) Verificați furtunurile de apă.
- Asigurați-vă că curgerea este adecvată pe ambele laturi ale lamei și că nu există blocaje.
- Folosiți suficientă apă pentru a spăla tăietura.
- (Tăiere uscată) Operați periodic lama fără tăietură pentru a se răci cu aer.
- Curățați coliere/flanșele sau înlocuiți-le dacă sunt sub diametrul recomandat.
- Folosiți specificația adecvată lamei pentru materialul care se taie.
- Înlocuiți rulmenții uzați, realiniați axul lamei sau înlocuiți axul uzat de montaj al lamei.
- Când comandați lame armonizați viteza axului ferăstrăului.
- Verificați viteza axului pentru a vă asigura că lama funcționează la RPM corect.
- Evitați răsucirea sau îndoirea lamei în tăietură.

CRĂPĂTURI ÎN MIEZ



- Lama vibrează în tăietură drept rezultat a pierderii tensiunii lamei.
- Specificația lamei este prea dură pentru materialul care se taie.

- Strângeți piulița axului lamei.
- Asigurați-vă că lama operează la viteza corespunzătoare și că bolțul de acționare funcționează corect.
- Folosiți un liant/matrice moale pentru a elimina stresul.

PIERDEREA TENSIUNII



- Supraîncălzirea miezului.
- Supraîncălzirea miezului ca urmare a răsucirii lamei pe ax.
- Supraîncălzirea miezului de la frecarea materialului care se taie.
- Presiune inegală la colierele/flanșele care fixează lama.
- Lama este prea dură pentru materialul care se taie.

- Fiți siguri că RPM-ul lamei este corect.
- Verificați curgere apă, distribuția și furtunurile.
- Strângeți piulița axului lamei. Fiți siguri că bolțul de acționare funcționează.
- Aliniați corespunzător ferăstrăul cu tăietura pătrată.
- Colierele/flanșele trebuie să fie identice în diametru.

III ÎNTREȚINERE - DEPANARE

PROBLEMĂ LAMA VIBREAZĂ



CAUZĂ

- Lama este deteriorată sau ferăstrăul uzat.
- Colier uzat.
- Lama funcționează la o viteză incorectă.
- Diametrele colierului/flanșei nu sunt identice.
- Lama este îndoită drept rezultat al căderii sau răsucirii.

REMEDIU

- Verificați rulmenții defecti, axul îndoit sau axul de montare uzat.
- Verificați colierele/flanșele pentru a fi siguri că sunt curate, plate și cu diametrul corect.
- Setati motorul la RPM adecvat.
- Utilizați lamă, coliere/flanșe de mărime corectă.
- NU folosiți lamă îndoită. Contactați fabricantul de lame.

LAMA NU VA TĂIA



- Lama este prea dură pentru materialul care este tăiat.
- Lama s-a tocit.
- Lama nu taie materialul pentru care a fost specificată.

- Selectați lama corespunzătoare pentru materialul de tăiat.
- Ascuțiți-o tăind un material abraziv mai moale pentru a expune diamantele. Dacă se ascute în continuare, lama este prea dură pentru materialul de tăiat.
- Forțați pe materialul de tăiat. Dacă nu se rectifică ea însăși, ascuțiți-o ca și cum ar fi o lamă tocită.

SUBȚIEREA MIEZULUI



- Uzură abrazivă a miezului mai rapidă decât segmentele.

- Folosiți apă pentru a spăla particulele fine generate pe durata tăierii.
- Folosiți miezuri rezistente la uzură.

GAURA AXULUI OVALĂ



- Colierele/flanșele nu sunt strânse corespunzător permițând lamei să se rotească sau să vibreze pe ax.
- Colierele/flanșele sunt uzate sau murdare. Lama nu este montată corespunzător.

- Fiți siguri că lama este montată pe un diametru corespunzător al axului. Strângeți piulița axului cu o cheie pentru a fi siguri că lama este securizată.

- Curățați colierele/flanșele. Asigurați-vă că nu sunt uzate. Strângeți piulița axului.
- Asigurați-vă că gaura boltului alunecă pe boltul de antrenare.

- Instalați noi rulmenți ai axului lamei sau un ax de lamă, după cum este cerut.
- Reglați motorul conform manualului fabricantului.
- Dacă miezul este uzat sau gaura axului deteriorată NU LE UTILIZAȚI. Contactați fabricantul lamei.

LAMA NU S-A UZAT CIRCULAR



- Rulmenții axului sunt uzați.
- Apar vibrații deoarece motorul nu este reglat corespunzător.
- Gaura axului lamei este deteriorată de la montarea incorectă a lamei.
- Liantul/matricea este prea dură pentru material.
- Lama alunecă uzând o jumătate de lamă mai mult decât cealaltă.

- Înlocuiți axul uzat sau montați bucșa axului.
- Fiți siguri că boltul de antrenare funcționează.
- Verificați viteza axului pentru a vă asigura că lama funcționează la RPM corect.
- Strângeți piulița axului.
- Strângeți piulița axului lamei

IV LUBRIFIERE ȘI ÎNTREȚINERE

- Verificați nivelurile de ulei, cablajul, furtunurile (aer, carburant apă) și lubrifiați zilnic mașina.
- Reparați sau înlocuiți imediat toate componentele uzate sau deteriorate.
- Verificați tensiunea curelei de antrenare, nu supra-tensionați.
- Fiți siguri că mașina are setul complet de curele potrivite.
- Verificați axul lamei, asigurați-vă ca axul și filetele nu sunt uzate, deteriorate sau îndoite.
- Rulmenții axului lamei trebuie să fie strânși, fără joc lateral sau sus jos.
- Ungeți zilnic rulmenții axului lamei.
- Colierele lamei trebuie să fie curate, fără creștături și bavuri. Fără uzură de diametru și fără excentricitate.
- Bolț de antrenare fără uzură excesivă sau îndoitură și libertate a fără scobituri.
- Toate apărătorile la locul lor și securizate.
- Toate dispozitivele de fixare strânse și securizate.
- Toate filtrele/filtrele de ulei (hidraulic sau de motor) curate.
- Spălați cu apă curată pompa și pulverizați pe ansamblu în fiecare noapte, Acest lucru prelungește viața pompei și a lamei.

Lubrifianti:

Ulei de motor SAE 10W/30

Vaselină generală Nr. 1 Litiu

- Curățați mașina înainte de a începe întreținerea prin lubrifiere.
- Ina este pe tren nivelat, solid înainte de a începe întreținerea.
- Pe durata întreținerii prin lubrifiere asigurați-vă că curățenia strictă este respectată tot timpul.
- Pentru a evita riscul de accidente, folosiți unealta corectă pentru treabă și păstrați uneltele curate.
- Drenajul uleiului de motor este cel mai bine făcut când uleiul este cald NU fierbinte.
- Orice ulei scurs trebuie să fie curățat imediat.
- Folosiți numai containere curate pentru ulei și numai uleiuri CURATE, PROASPETE și vaselină de calitate corectă.
- Apa /fluidele /uleiurile /filtrele contaminate trebuie să fie Evacuate în Siguranță.

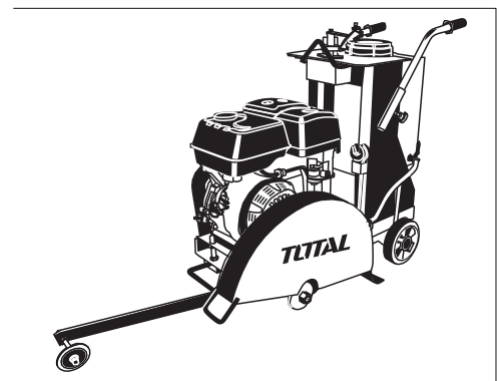
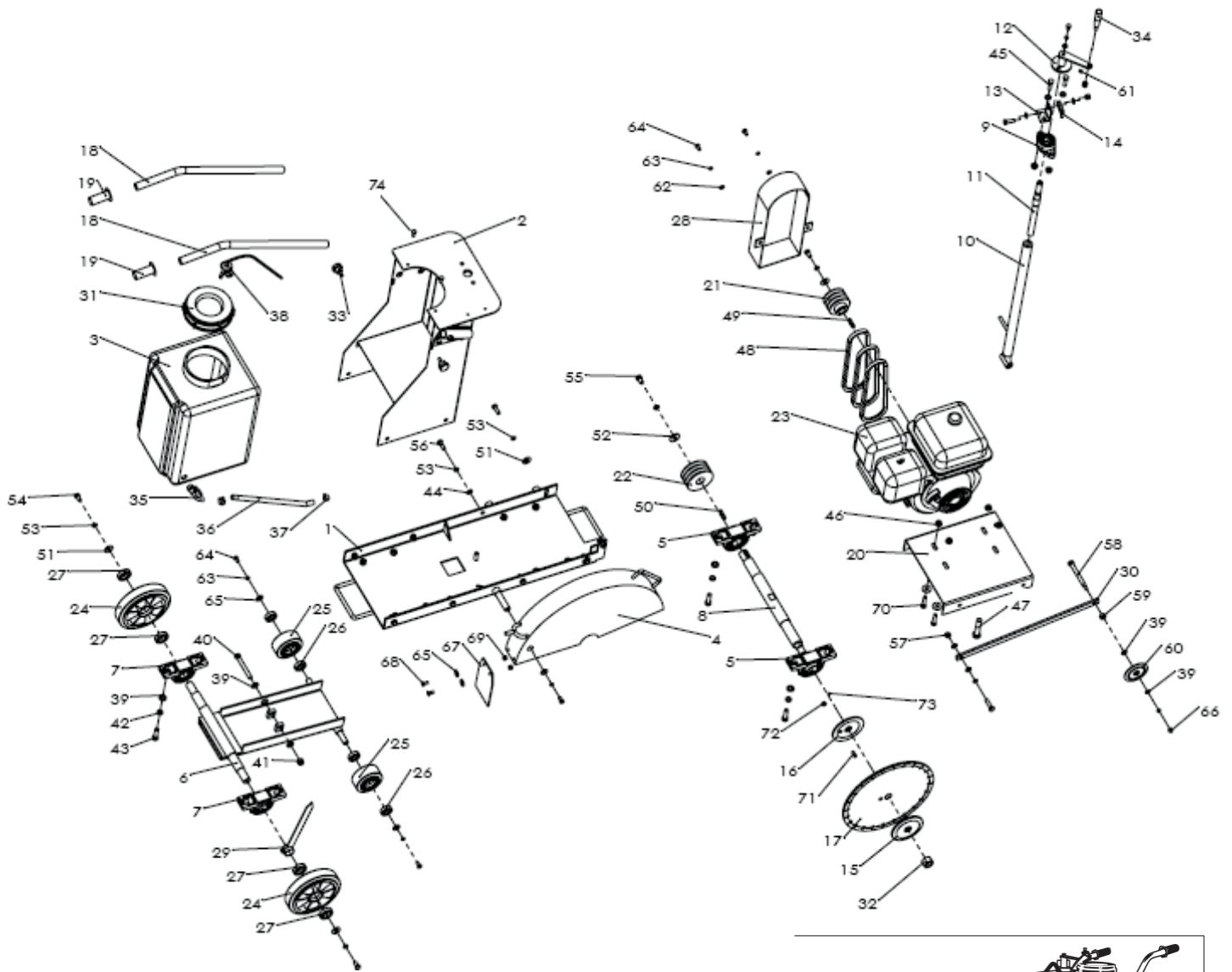
V SPECIFICAȚII

Model	TP1016-1	TP1016-2	TP1016-2E	TP1016-2EE	TP1016-3	TP1016-4
Tipul motorului	Benzină Honda GX390	TOTAL Motor benzină	TOTAL Motor benzină	TOTAL Motor benzină	Robin EX40	TOTAL Motor Diesel
Putere kw (hp)	9,6 (13,0)	9,6 (13,0)	9,6 (13,0)	9,6 (13,0)	10,3 (14,0)	6,6 (9,0)
Masa de operare (lbs)	120 (264)	120 (264)	120 (264)	120 (264)	122 (269)	136 (300)
Adâncimea maximă de tăiere (cm (jn))	14 (5,5)					
Mărimea lamei cm (in)	30-45 (12-18)					
Ajustarea adâncimii	Rotire mâner					
Acționare	Împingere manuală					
Capacitatea rezervorului de apă (L)	35					

VI TRANSPORTARE

1. Opriti întotdeauna mașina când transportați mașina.
2. Asigurați-vă că dispozitivul de ridicare are capacitate destulă ca să țină mașina (vezi plăcuță de identificare de pe mașină pentru greutate).
3. Folosiți punctul de ridicare când ridicați mașina.
4. Este folosit căruciorul de macara ca și opțiune pentru distanțe scurte de transport.

TP1016-1, TP1016-2, TP1016-2E, TP1016-2EE, TP1016-3, TP1016-4 VEDERE DETALIATA



TP1016-1,TP1016-2,TP1016-2E, TP1016-2EE,TP1016-3,TP1016-4

Lista de piese de schimb

Nr.	Descrierea piesei	Qty
1	Ansamblul bazei	1
2	Ansamblul carcasei	1
3	Rezervor apă/Capacitate rezervor apă	1
4	Apărătoare lamă	1
5	Colier rulment UCP207	2
6	Modul stand roată	1
7	Colier rulment UCP206	2
8	Axă principală	1
9	Colier rulment UCFL204	1
10	Vinci cu șurub	1
11	Ansamblu Stâlp stand	1
12	Mâner roată	1
13	Braț de blocare	1
14	Disc de blocare	1
15	Flanșa lamă (exterioară)	1
16	Flanșă lamă (interioară)	1
17	Lamă	1
18	Levier de mână(pereche)	1
19	Mâner $\phi 25\text{mm}$	2
20	Ansamblu bază motor	1
21	Fulie motor	1
22	Fulie transmisie	1
23	Motor	1
24	Roată dreapta	2
25	Roată față	2
26	Rulment 6203-2Z	4
27	Rulment 6005-2RZ	4
28	Apărătoare curea	1
29	Ac indicator	1
30	Braț indicator	1
32	Piuliță M22	1
33	Buton	2
34	Mâner roată	1
35	Robinet apă	1
36	Furtun apă	1
37	Clemă	2

Nr.	Descrierea piesei	Qty
38	Ansamblu manetă ventil	1
39	Șaibă 12*2.5	10
40	Bolț hexagonal M12*100	2
41	Piuliță hexagonală M12	1
42	Șaibă arc $\phi 12$	9
43	Bolț hexagonal M12*45	8
44	Șaibă $\phi 10$	18
45	Bolț hexagonal M10*40	3
46	Piuliță hexagonală flanșă M10	6
47	Bolț hexagonal M16*80	1
48	Curea-V A737	3
49	Cheie plană 7*40	1
50	Cheie plană 8*40	1
51	Șaibă $\phi 10$	9
52	Șaibă $\phi 12$	1
53	Șaibă arc $\phi 10$	13
54	Bolț hexagonal M10*20	3
55	Bolț hexagonal M12*20	1
56	Bolț hexagonal M10*30	10
57	Piuliță hexagonală de blocare M10	7
58	Bolț hexagonal M12*120	1
59	Piuliță hexagonală M12	1
60	Roată indicator	1
61	Șurub cu cap M8*10	1
62	Șaibă $\phi 8$	4
63	Șaibă arc $\phi 8$	7
64	Bolț hexagonal M8*16	6
65	Șaibă $\phi 8$	5
66	Piuliță înfundată M8	1
67	Soclu de cauciuc	1
68	Șurub M8*20	2
69	Piuliță hexagonală M8	2
70	Bolț hexagonal M10*45	4
71	Șurub	1
72	Piuliță hexagonală M8	1
73	Știft $\phi 6*10$	1
74	Bolț hexagonal M8*20	2

EC Declaratie de conformitate

Prin prezenta, declaram

TOTAL TOOLS CO., PTE. LTD

No. 45 Songbei Road, Suzhou Industrial Park, Jiangsu, China

Acest produs este in conformitate cu cerintele esentiale si alte prevederi relevante din Directivele europene aplicabile, bazate pe aplicarea standardelor europene armonizate. Orice modificare neautorizata anuleaza aceste declaratii.

Descrierea masinii: Masina de debitat beton/ asfalt

TOTAL

Tip produs: TP1016-2EE

Directive Europene
2014/35/EU

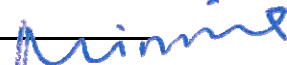
Standarde europene armonizate
EN ISO 12100:2010
EN 60204-1:2006+AC:2010

Data /Semnatura autorizata: 28.06.2021

Functie:

Manager de produs

For and on behalf of
TOTAL TOOLS CO., PTE. LTD.



No.45 Songbei Road, Suzhou Industrial Park, Jiangsu, China

.....
Authorized Signature(s)

EC Declaration of Conformity

We herewith declare:

TOTAL TOOLS CO., PTE. LTD

No. 45 Songbei Road, Suzhou Industrial Park, Jiangsu, China

This product is in conformity with the essential requirements and other relevant provisions of the applicable European Directives, based on the application of European harmonized standards. Any unauthorized modification of the apparatus voids this declarations

Machine Description: Gasoline floor saw TOTAL

Product type: TP1016-2EE

European Directives
2014/35/EU

European harmonized standards
EN ISO 12100:2010
EN 60204-1:2006+AC:2010

Date/Authorized Signature: 28.06.2021

Title of Signatory: Product manager

For and on behalf of
TOTAL TOOLS CO., PTE. LTD.

Authorized Signature(s)

No.45 Songbei Road, Suzhou Industrial Park, Jiangsu, China

CERTIFICAT DE CALITATE ȘI GARANȚIE

Denumire produs: __SCULE SI ACCESORII TOTAL _____

Tip-model: _____

S/N: _____

Cumpărător: _____

Adresă, telefon: _____

Importator: RIVIERA BIKE SRL, TANASE BANCIU 12, POPESTI LEORDENI , ILFOV

Declarație de Conformitate nr: _____

Factura (bon) nr/data: _____

Prezentul certificat atestă legal ca produsul facturat corespunde documentației de execuție a producătorului, încadrându-se în parametrii de calitate funcționali și de durabilitate prevăzuți, conform Declarației de Conformitate emise. Produsul este comercializat cu respectarea prevederilor O.G. 21/1992 și Legii 449/2003. Prin prezentul certificat se garantează caracteristicile produsului, în situația în care clientul respectă prescripțiile de montare, utilizare, depozitare, conservare și transport. Produsul nu este garantat împotriva utilizării defectuoase.

În cazul depozitării sau utilizării necorespunzătoare, a lovirii, deteriorării prin alte mijloace sau a intervențiilor neautorizate produsul își pierde garanția. Perioada de garanție este de 24 luni de la data cumpărării pentru defectele de fabricație și de material, în cazul achiziționării de către persoane fizice și utilizării pentru uz casnic.

Perioada de garanție este de 6 luni de la data cumpărării pentru defectele de fabricație și de material, în cazul achiziționării de către persoane juridice și utilizării în regim normal (exclus uz profesional). Durata medie de utilizare a produsului este de 3 ani cu condiția respectării instrucțiunilor de montaj și utilizare ce însoțesc produsul. Pentru remedierea defectelor aparute în perioada de garanție sau înlocuirea produsului, clienții se vor adresa unității vânzătoare. Remedierea defectelor apărute se realizează în 15 zile calendaristice de la data prezentării produsului.

Certificatul este valabil numai însoțit de factura sau bonul fiscal emise de unitatea vânzătoare.

Vânzător,
Semnatura și stampila

Cumpărător,
Am primit indicațiile de utilizare,
depozitare, manipulare, conservare și transport

NU fac obiectul garanției următoarele componente și accesorii, ale căror uzuri sunt considerate normale în urma utilizării: Pinion de antrenare lanț (sprocket), șină de ghidaj, sită moară/tocătoare, filtru de ulei, filtru de aer, componente din cauciuc (burduf cilindru, cot carburator, inele de cauciuc, furtune, simeringuri, curele, etc.)

Filtru combustibil, bușon benzină, sită rezervor, sonde, rezervoare, plutitoare, robinet combustibil, cui ponto, jicloare, duje, injectoare sau duze de injector, sisteme de reglaj sau pârgșii, garnituri sau elemente de etanșare ale carburatorului sau părți componente, ale căror uzuri se datorează utilizării unui combustibil necorespunzător normelor în vigoare;

Ambielaj, cilindru, piston, segmenti, supape, când uzura se datorează lipsei filtrului de aer sau folosirii unuia necorespunzător, ori în cazul unor detonații produse în urma folosirii unui carburant necorespunzător normelor în vigoare, ori când defecțiunea survine din cauza nerespectării regimului de turație ori în cazul motoarelor în 2T amestec necorespunzător benzină cu ulei (raport amestec 30ml ulei la 1 litru benzină, pentru uleiurile achiziționate de la distribuitorul S.C. RIVIERA BIKE SRL).Becuri, ventilatoare, fulii, carcase plastic, mufe, stuturi, roți sau role din plastic ;

Aprinderile și relele (în cazul condensării sau scurtcircuitului), bujie, cablu bujie, întrerupătoare, cabluri electrice; Amortizoare din cauciuc sau arc, cabluri (de ambreiaj, accelerație, masă cosit, tracțiune, etc);Saboți și plăcuțe frână, ambreiaje, ferodouri, arc ambreiaj;

Componente electrice sau electronice, când defecțiunile survin din cauza lipsei împământării, utilizarea sau expunerea în condiții de mediu improprie (umezeală excesivă, temperaturi necorespunzătoare, alimentare la tensiune necorespunzătoare) sau tensiune fluctuantă (în cazul generatoarelor de curent, când puterea consumatorilor este mai mare decât cea furnizată;

Presetupă, turbină, carcasă turbină (când defecțiunea a survenit în urma impurităților din pompă sau a presiunii create în pompă de alte utilaje, mașini, etc);

Elementele componente ale sistemului de tăiere, ex: lanț motofierăstrău, disc motocositoare, cuțit masă cosit, cuțit mașină gazon, cuțit moară/tocătoare, etc.;Tambur demaror, șnur starter, arc demaror, mâner starter;

Masă cosit, cuțit masă cosit, pinteni, contracuțite, dinți, suport reglaj, suport nucă, nucă, bieleță (întreg lanțul cinematic al sistemului de tăiere la motocositori), când nu sunt corect exploatate, reglate sau curățite.

Reparatii efectuate in perioada de garantie.

1		2		3	
Data intrarii		Data intrarii		Data intrarii	
Data iesirii		Data iesirii		Data iesirii	
Tehnician Service		Tehnician Service		Tehnician Service	
Semnatura si stampila		Semnatura si stampila		Semnatura si stampila	

Mentiunile privind reparatiile efectuate in perioada de garantie, se fac pe verso.



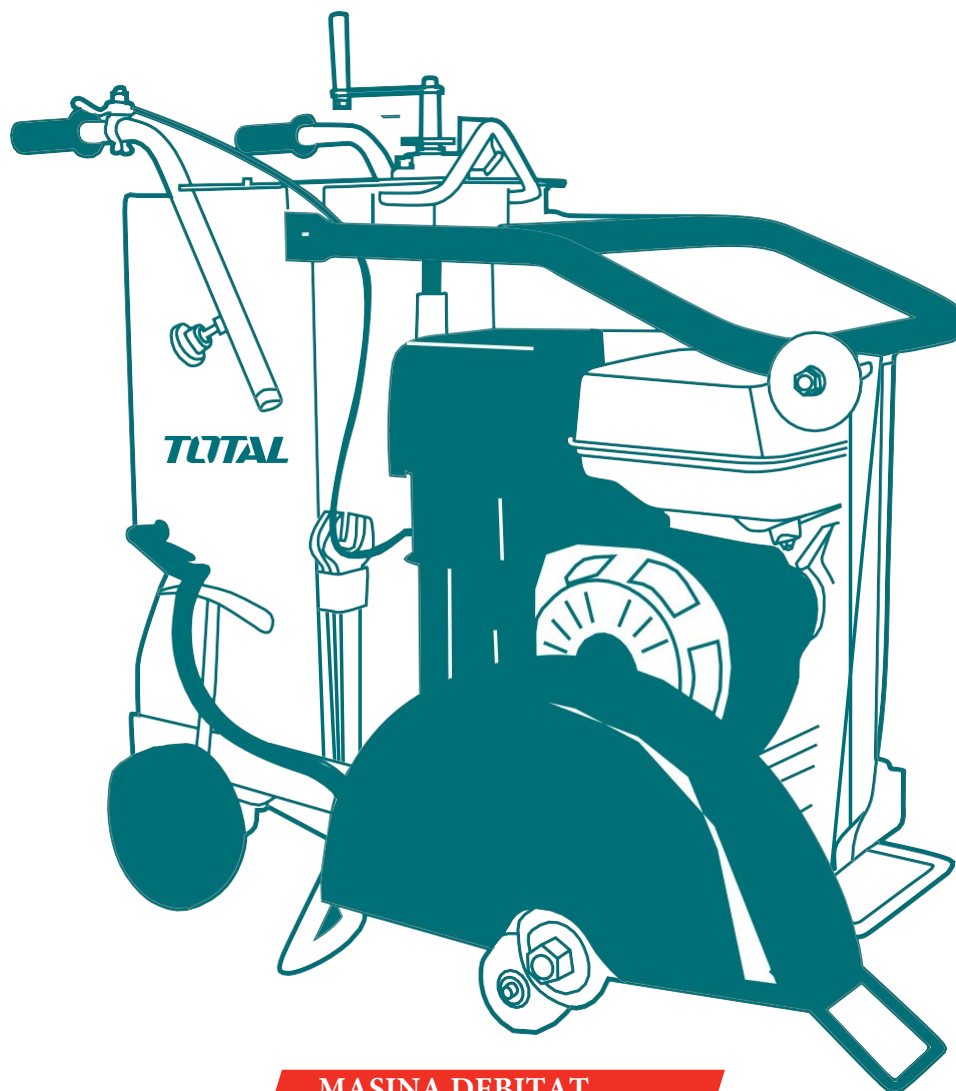
SERVICE-URI AUTORIZATE

SC. Riviera Bike SRL, Popesti Leordeni, Ilfov, Str. Tanase Banciu, nr.12
SC. Rivera Bike SRL - MAGAZINUL TOTAL Bacau, Calea Republicii, nr.163

TOTAL

One-Stop Tools Station

TOTAL



**MASINA DEBITAT
BETON/ASFALT**

TOTAL TOOLS LIMITED CHINA

IMPORTATOR: Sc. Riviera Bike SRL,

str.Lt Maj Av Tanase Banciu nr.12, loc. Popesti Leordeni, jud. Ilfov,

Telefon: 0374.300.162 website@blademotors.ro; www.blademotors.ro